

AZ ELFELEJTETT SZÁNTÓDI VILLANYTELEP

Szántód a múltban nagyon közel állt ahhoz, hogy járási székhellyé nője ki magát! Adott volt a közlekedési útvonalak találkozási pontja és egy ide tervezett villamos telep is. A vízi útként a tihanyi kompátkelés ősidők óta működött. A postaút, később pedig a 7-es főút és a megyeszékhely felé vezető országút kapcsolódása is adott volt.

1890-ben a megye vezetői úgy vélték, hogy a tabi vasútvonalat Siófok helyett Szántóra kellene vezetni. „...ha Kapolypusztától elfordítjuk a vasút irányát a Balaton felé, Szántódot a megye egyik fontos településévé lehetne fejleszteni, onnét a kőanyag is olcsón beszerezhető.” 1896-ban Ugron Ákos tabi földbirtokos előmunkálati engedélyt kapott egy Tab–Pusztakapoly–Pusztaszemes–Kereki–Kőröshegy–Szántód irányú helyi érdekű vasút építéséhez. De pénz híján sajnos ez nem valósult meg.

A kereskedelemügyi m. kir. minister által 1896 évi április 1-étől június 30-áig kiadott s a »Vasuti és közlekedési köztöny«-ben közzétett vasuti előmunkálati engedélyek jegyzéke.

60	1896 ápr. 28.	24,621	Gőzmozdonyú helyi érdekű vasútvonalra	A déli vaspálya Szántód állomásából kiágazólag Kőröshegy, Kereki Pusztá-Szemes és Kapoly községek érintésével Tabig.
----	------------------	--------	---------------------------------------	--

Teljes feledésbe merült az 1910-es évek elején egy Szántóra tervezett villamos erőmű, ami megkoronázta volna községünk központi jellegét. Ennek a fűtését bizonyára a közeli apátsági erdők fájára alapozták. A fellelhető források közül ezt a Honi Ipar c. lap 1912. január 1-i száma említi először. De a kedvezőtlen talajviszonyok sajnos ezt megghiúsították. Bizonyos, hogy a villanytelepet nem a Pusztá vagy Somos területén szerették volna felépíteni. Mivel a korabeli cikkek posványos talajt említettek, ez alapján feltételezhető, hogy az erőművet a rév környékén vagy a mai fürdőtelep területén szerették volna kivitelezni. A korabeli cikkeket idézve a villanyteleppel kapcsolatban összeáll előttünk a kép.

Szántódi erőmű

„Június 25-én üzembe helyezik a balatoni villamos műveket, melyeknek létesítése a Balatoni szövetségnek köszönhető. A szóban levő üzem egyike lesz az ország leghatalmasabb villamos vállalatának, amennyiben maga a fővezeték 120 kilométer hosszúságú lesz. A vállalkozáshoz eddig csatlakoztak: Balatonföldvár, Kőröshegy, Endréd, Zamárdi, Siófok, Balatonfüred, Balatonarács, Balatonkövesd, Csopak és Balatonalmádi. Ezek részére a villamosvilágítás és hajtóerő máris biztosítva van. Szárszó, Faluszemes [ma Balatonszemes], Balatonlelle, Balatonboglár, Fonyód, Enying és Balatonkenese községekkel most folyik a tárgyalás a szerződések kötésére. A Szántódon megépülő központi telep gépeit már megrendelték. A nagy horderejű vállalat »Balatonvidéki elektromos művek r.-t.« cég alatt önálló vállalkozás lesz.” (Arcanum/Honi Ipar, 1912)

Talajproblémák

„A balatoni villámtelep építkezését, melyet néhány hónap előtt kezdtek meg Szántódnál, abba kellett hagyni, mivel a posványos talaj az építkezéshez nem megfelelő. A villamos mű részére a Tihany mögötti Aszófő község határát jelölték ki, mint megfelelő területet.” (Arcanum/Honi Ipar 1912)

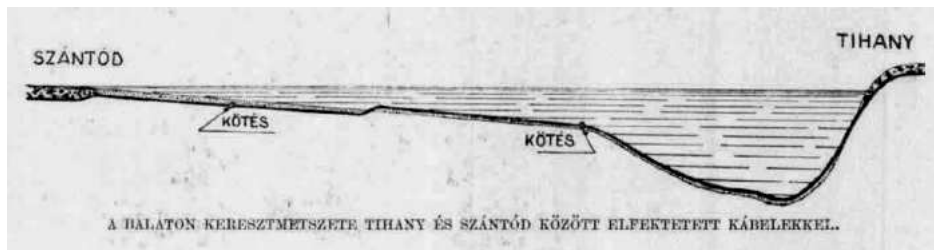
Villámtelepek

„Az aszófői (balatonvidéki) villamos központ ügyében az engedélyezési eljárást Langer István járási főszolgabíró elnöklésével megtartották. A bizottságban képvisel-

ve volt a Balatoni Szövetség, a Máv., az építési vállalat és Aszófő község. Az érdekeltek semmi nehézséget nem tettek, sőt örömeiknek adtak kifejezést, hogy a villamos központ Aszófőn létesül. Az építést gyorsan megindítják, úgy, hogy augusztus hóban a telep megkezdte működését. Elsőnek Balatonfüredet, Aracsot, Csopakot, Kövesdet, Alsóörsöt és Almádit kapcsolják be. Eközben elkészül a kábel Tihany és Szántód között és bekapcsolják a szerződő községeket Balatonföldvártól Siófokig. A mű egyelőre 3000 lóerős gépi felszereléssel épül.” (Arcanum/Honi Ipar 1912.07.15.)

Villamos világítás a Balaton mentén

„A pozsonyi *Kábelgyár r. t.* a Balaton alatt Szántód és Tihany között párhuzamos vonalban két magasfeszültségű kábelt fektetett le, mely munkálat a napokban nyert befejezést. Siófok község és a fürdőtelep néhány nap óta már fényesen vannak kivilágítva.” (Arcanum/Honi Ipar 1913.07.01.)

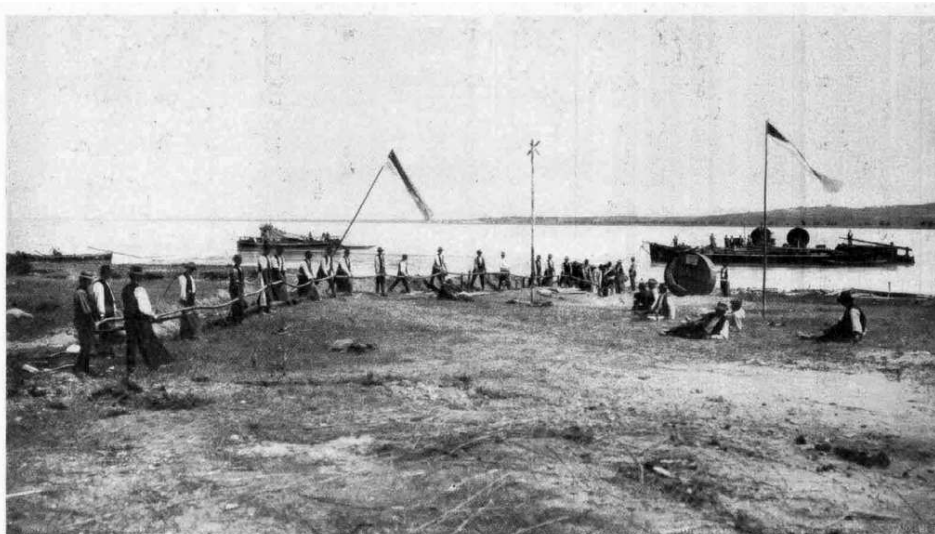


Kábelfektetés a Balatonon

„A villamostelep, melynek feladatát a balaton-melléki községek világítása képezi, szükségessé tette, hogy a villamosság vezetésére kábelt fektessenek a Balaton fenekén. Maga a villamos-telep a tihanyi félsziget nyakán van elhelyezve, ott, a hol a tó legkeskenyebb. A telepen egy 600 és egy 1250 lóerős gőzturbina áll, melyek 5250 volt feszültségű forgóáramot szolgáltatnak. Így tehát a telep százezer darab tizenhat gyertyafényű fémszálas izzólámpát tud árammal táplálni s képes a Balatont köröskörül megvilágítani, a községek mezőgazdasági és ipari gépeit hajtóerővel ellátni. Sőt az áramot vezető drótot a távolabb fekvő Marczaliba és Polgárdiba is elvezetik.

Ezt a nagy feszültségű áramot vezetik át a Balaton alatt a zalai partról a somogyira.

Legtermészetesebb eszköznek a kábel, a víz alatti vezeték kínálkozott. A pozsonyi kábel-gyár különleges, háromvezetékű ólomkábeleket gyártott, melyeket kettős laposvashuzampánczával látott el. Egy-egy kábelrész 600 méter hosszú és nyolczezer kiló nehéz volt. Mindegyiket 22,500 voltos árammal próbálták ki.



A KÁBEL FEKTETÉSE A PARTON.

A kábeleket nagy orsókön szállították Siófokra. Itt különleges hajókra raktak két-két kábelorsót. A hajókkal a Balatonföldvár mellett lévő szántódi révházhoz eveztek. Itt a kábelt 170 méter hosszan a parton, a földbe ásták le. A Balaton vize a széleken csak néhány ujjnyi mély, ezért a kábelt nem lehetett ott a víz fenekére fektetni. A hajóra egy gépezetet konstruáltak, mely a víz homokos fenekébe árkot szántott egy méter mélyen. Az árok addig vonul, míg a víz mélysége a másfél métert el nem éri, vagyis mintegy hatszáz méternyire a parttól. Mikor a kábeleket az ágyazásba belefektették, a kiszántott homokkal betemették a barázdát. A mélyebb vízben azonban a kábel a tó homokos és iszapos talaján fekszik. Egyébként nem is egy, hanem két kábelt fektettek le párhuzamosan, egymástól tizenöt méter távolságban. A kábeldarabok végeit a hajókon kötötték össze egy tehnikai vasszerkezettel. Azután búvárok vitték le az összekötött kábelt. Mikor a tihanyi parthoz értek, 1035 méter hosszan ásták be a kábeleket közös árokba, melyben kettős téglasorral védik a vezetékét a külső sérülések ellen.



Mindkét parton, az országút mellett, csinos házikók vonják magukra a figyelmünket. Ezek az úgynevezett kapcsoló házikók. Ezekben kötik össze a szárazföldi vezetékét a kábelekkal, vagy egyik kábel zavara esetén: a másikra kapcsolnak. Ha a vezetékeket itt szétkapcsolják: a másik parton a mű nem világít. Ezen a részen tehát dolgozhatnak az esetleges javítási munkálatokkal, míg a másik part világosságban ragyog.

Balatonfüredet, Siófokot és Balatonföldvárt már a nyáron [1913 nyarán] a telep világította, a befejezést a jövő évi fürdőidényre halasztották.” (Arcanum/Vasárnapi újság 1914. 1. szám)

Megjegyzendő, hogy Balatonföldváron korábban is volt villanyvilágítás, már a fürdőtelep alapításától helyi villanytelep szolgáltatva árammal, ami 1894–1912-ig működött.



Munkában a kábeifektetők. A háttérben a Helka.

Válságban a balatoni villamosteleg

„Néhány évvel ezelőtt a Balaton néhány lelkes és munkára kész híve egy balatoni villamosteleg alapításának eszméjét kezdte propagálni. Hosszas és nehéz munka után sikerült a villamostelegpet megalapítani. Először Somogy megyében, Szántód közelében akarták felállítani a villamosművet, azonban a talajviszonyok erre nem voltak alkalmasak és sok ezer korona elpazarlásával ezt a tervet el kellett ejteni és a villamosművet Aszófőnél állították föl. Alig kezdődött meg azonban a telep munkája, máris zavarok merültek fel. A telep a Hazai villamos részvénytársaság vezetése alá került, amely rövidesen válságba jutott és magával rántotta a balatoni villamosteleg existenciáját is. Már egyízben az aszófői telep be akarta szüntetni üzemét, azonban *Ováry* Ferenc orsz. képviselő, a balatoni szövetség elnöke, kivitte azt, hogy a szövetség elvállalta a csőd szélén álló villamosteleg financirozását. A feladat azonban sokkal nehezebbnek bizonyult, mint első pillanatban gondolták és a szövetség ereje is kimerült, úgy, hogy a telepet nem hajlandó tovább financirozni. A villamosteleg éppen ezért, valószínűleg már a legközelebbi napokban, beszünteti üzemét, ami számos balatonmenti falut a legkínosabb helyzetbe dönt, mert ezek a falvak éppen az aszófői telepről kapták közvilágításukat.” (Arcanum/Honi Ipar 1914)

Kapcsolóházak

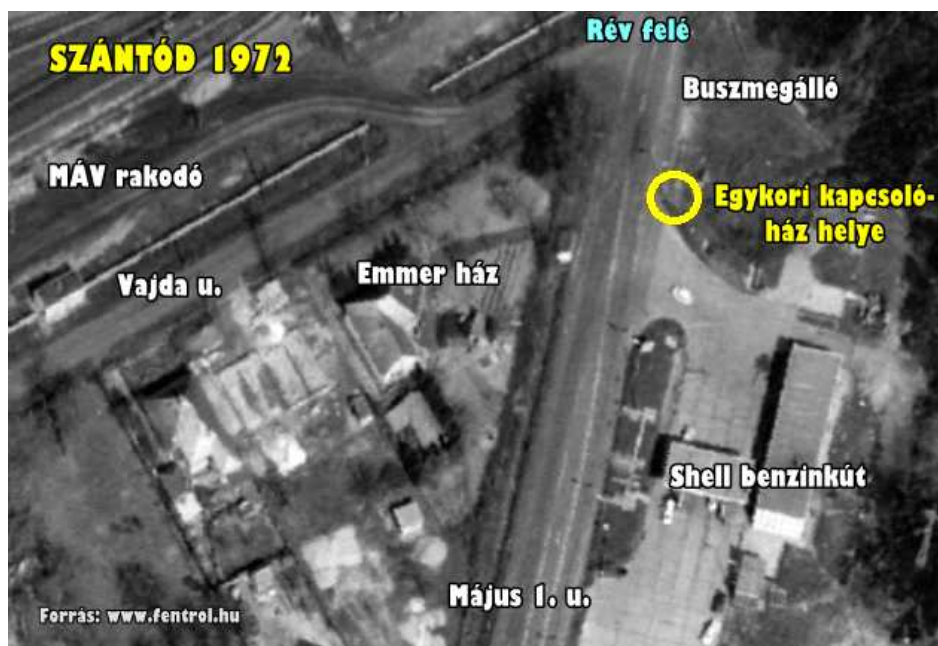
Az elektromos áram elosztására kapcsolóházakra volt szükség, amelyekből Szántóra is jutott már a kezdetekben. Egyelőre sajnos ezekről nem került elő fotó, de hasonlóak lehettek a képen látható balatonszárszóihoz. Ezekre így emlékezik vissza Aranyás Zsuzsa: Gyermekkori emlékeim között szerepel két kapcsolóház (trafóház) Szántódon, a maga jellegzetes szürke betonszerű épületével. Az egyik a Rév felé vezető út (akkor ez volt a főút) mellett volt, a sorompó előtti részen (nagyjából a Vajda utca vonalában), a Pusztá felőli oldalon, nagyjából Emmerék nagykapujával átellenben. Emlékeim szerint a másik megközelítőleg a Révhez bemenő úttal átellenben, az út



szélén állt. Ma már kevesen emlékezhetnek rá. Lajos bátyámnak rémlik még a trafóház, de unokaöccsémnek, Emmer Károlynak már nem.

Ma már csak kevesen emlékeznek arra a sajnálatos tragédiára is, amely a szántódi vasúti sorompó déli oldalán állt kapcsolóházhoz fűződik. A visszaemlékezések szerint az akkori kapcsolóház a volt piac előtti buszmegálló közelében állt. Egyik balatonföldvári osztálytársam – Emmer Éva – rokonságában történt a szörnyű tragédia 1944/45 telén, a front idején. Éva édesanyjának a testvére, Gurgel Lalika, a 10 év körüli szántódpusztai tanuló volt az áldozat. A gyerekek valahogy bejutottak a kapcsolóházba, ahol elkezdtek egymást cukkolni: Ügye, nem mersz hozzányúlni! Sajnos Lali túl bátor volt! Ahogy megérintette a feszültség alatt

levő alkatrészt, áramütést kapott. A székesfehérvári kórházba szállították, de olyan súlyos égési sérülést szenvedett, hogy az orvosok már nem tudtak rajta segíteni. Édesanyja soha nem tudta kiheverni fia elvesztését.



Antal Ildikó 2014-ben megjelent *A magyar villamosenergia-ipar 1896–1914 c.* könyvében részletesen foglalkozik a múlt századi hazai áramszolgáltatás kialakulásával. Az aszófői villanytelep beüzemelésével – a problémák dacára – 1913-ban megindult a déli parti települések villanyvilágítása. Egy évtized üzemelés után, az 1920-as években szűnt meg itt az áramfejlesztő telep.

A villanyt 1914-ben Szántód-pusztára is kivitték, ez a tény Fülöp Éva: *Szántódpusztá kapitalizmus kori agrártörténete 1848-1945* című tanulmányában megtalálható (87-88. oldal). Ebben is szerepel új kapcsolóház építése.



Később a nagyobb igények és a jobb teherelosztás szükségessé tette a zamárdi kapcsolóház megépítését is, amely ugyan már más funkciót betöltve, de ma is áll a Szent István úton. 1954-ben pedig komoly hálózatfejlesztés történt. Mivel a 220 V-os hálózat már nem bírta a terhelést, ezért egy 20 kV-os, magasfeszültségű vezetéket építettek ki a Rege utca – Kristóf szobor – Erdészet tér – platán allé – kőröshegyi le-
gelő – gémeskút vonalon. Ekkor esett áldozatul néhány platánfa a somosi strandra vezető alléban. Ennek nyomvonalában több transzformátort is telepítettek. Borbély Gábor közlése alapján 2013 októberében a magasfeszültségű légvezetéket lebontották, mert azt a biztonságosabb földkábelre váltották át.



Kutatómunka: Aranyás Zsuzsa, Ábrahám Gábor, Kiss Zoltán
A tanulmány készítője: Helytörténeli Kör Szántód (HEKSZ)
Bor Ferenc – 2022. november 15.

Szántód anno weboldala: <http://szantodanno.club.hu/>